

THE BASIC CAPABILITIES INDEX – BCI Index základních schopností – měřítko „důstojnosti pro všechny“

Existuje mnoho definic „chudoby“ a mnoho metod jejího poměrování. To, jakým způsobem společnost definuje, kteří z jejích členů jsou chudí, je relativní koncept, který se proměňuje v čase. Obvykle však vyjadřuje nedostatečné uspokojení souhrnu základních potřeb, kterými jsou především bydlení, ošacení, vzdělání, strava, přístup ke zdravotní péči a zábava. Nepřítomnost televizoru v rodině se tak dnes mnohde může stát definičním znakem její chudoby, přičemž ještě před padesáti lety bylo vlastnictví televizoru luxusní záležitostí.

Jestliže neschopnost důstojně uspokojit některé základní potřeby definuje domácnost jako chudou, pak nemožnost dosažení příjmu alespoň minimální denní dávky potravy definuje podmínky „extrémní chudoby“ či „absolutní chudoby“. Vycházejí z empirického výzkumu provedeného před dvěma desetiletími, určila Světová banka příjem jednoho dolaru na den jako univerzální měřítko pro definování extrémní chudoby.

Ukazatele chudoby založené na příjmu jsou velmi těžko vypočitatelné, jelikož vyžadují rozsáhlé a nákladné průzkumy na úrovni domácnosti. Navíc země s nízkým příjmem mají rozsáhlejší neformální a nemonetizovanou (nepeněžní) ekonomiku, obsahující zranitelné sociální segmenty - obzvláště ti, žijící mimo velká města, mají tendenci uspokojovat větší část svých potřeb mimo tržní hospodářství, což činí odhady příjmů a jejich mezinárodní srovnání ještě obtížnější. Když takové odhady existují, pak je velmi obtížné hodnotit jejich vývoj v čase, protože mezi jednotlivými provedenými výzkumy často uplyne mnoho let.

Ještě před rozsáhlým celosvětovým průzkumem týkajícím se příjmové chudoby, uskutečněným v roce 2005, vycházely odhady úrovně chudoby založené na příjmu jednoho dolaru na den z výzkumů provedených pro většinu zemí v roce 1993 a v roce 1985 pro Indii, přičemž v Číně žádná taková studie nebyla do té doby provedena. Proto byla veškerá dosavadní čísla o nejblížejší zemi světa pouhými odhady vzdělanců.

A protože vymezení příjmové chudoby, založená na průzkumech v domácnostech, obvykle vyjadřují národní průměry, jsou nepoužitelná pro analyzování rozdílných úrovní chudoby mezi jednotlivými oblastmi a obcemi. Jestliže instituce občanské společnosti sledují sociální politiku, tak jak to po celém světě činí národní koalice v rámci Social Watch, pak jsou jednotlivé trendy ještě důležitější než samotná absolutní čísla. Zvyšuje se chudoba či naopak mizí? Jsou jednotlivé tendence výraznější než v sousedních zemích nebo naopak? A jak jsou na tom sousedící provincie?

Z těchto důvodů vyvinul Social Watch tzv. index základních schopností (Basic Capabilities Index – BCI) jako nástroj pro monitorování vývoje základních sociálních ukazatelů a pro jejich porovnávání mezi státy i v jejich rámci, a to bez užívání příjmových statistik*.

Ukazatele BCI popisují stav v jednotlivých oblastech vyznačených prostřednictvím mezinárodně odsouhlasených

rozvojových cílů (vzdělání, zdraví dětí a reprodukční zdraví). Neužíváním příjmu jako ukazatele se BCI drží definice chudoby založené na kapacitách a na naplňování či potlačování lidských práv. Přitom však je tento index poměrně lehce vypočitatelný na úrovních regionů i obcí.

BCI je jednoduše vypočitatelným průměrem tří indikátorů: Procento dětí, které ukončí pátý ročník základního vzdělávání, procento dětí, které se dožijí pátého roku věku (založeno na úrovni dětské úmrtnosti dětí do pěti let) a procento porodů uskutečněných za odborné zdravotní asistence.

Jako souhrnný ukazatel poskytuje BCI solidní obecný přehled zdravotního stavu a základní vzdělanosti populace. Také se ukázalo, že naplňování BCI věrně koreluje s měřením ostatních lidských kapacit, týkajících se sociálního rozvoje v jednotlivých zemích. Index umožňuje pro každou zemi stanovit skóre a porovnat ji s jinými zeměmi, nebo vyhodnotit její vývoj v čase.

Nejvyššího možného skóre BCI je dosaženo, když je všem ženám během porodu poskytnuta zdravotní asistence, žádné dítě neopustí školu před dokončením pátého ročníku školy a dětská úmrtnost je menší než pět úmrtí na každých tisíc narozených dětí, což se jeví být tou nejnižší možnou dosažitelnou úrovní. Tyto ukazatele mají úzký vztah k minimálním sociálním kapacitám, které by měli mít členové jakékoli společnosti, a vzájemně se silně ovlivňují. Obzvláště se zaměřují na ty kapacity, které zohledňují nejmladší členy společnosti a reflektují zájem na zdraví žen, čímž podporují možnosti budoucího rozvoje.

Hodnota BCI blízko 99+ v podstatě znamená, že prakticky všichni obyvatelé země mohou využívat institucí základního vzdělávání a základní zdravotní péče. Protože vysoké úrovně BCI může být dosaženo pouze bez podvýživy (dětí a jejich matek) a při zajištění bydlení, základní zdravotní péče a hygieny pro každého člena společnosti, je v rámci Social Watch chápána hodnota BCI blízko maxima jako synonymum „důstojnosti pro všechny“, které chce dosáhnout Všeobecná deklarace lidských práv. Taková důstojnost není cílem společenského rozvoje, ale nezbytnou počáteční podmínkou pro jeho dosažení.

Z těchto důvodů není BCI obzvláště užitečný pro rozlišování mezi zeměmi, které již dosáhly minimálních sociálních standardů, ale ukazuje se být velmi vhodným pro vyhodnocení situace a tendenci vývoje všude tam, kde se stále udržuje poměrně vysoká úroveň chudoby.

*Současná formulace BCI byla vypracována výzkumným týmem Social Watch a je založena na myšlence prvotně rozvinuté do podoby tzv. „Ukazatele kvality života“ (Quality of Life Index) v rámci Action for Economic Reforms pro národní koalici Social Watch na Filipínách. Dále byla inspirována Capability Poverty Measure (CPM), který navrhl profesor Amartya Sen a popularizoval Human Development Report UNDP. Pro detailní metodologické vysvětlení a kompletní přehledy, na kterých je BCI založen, navštivte webovou stránku www.socialwatch.org

Dosavadní a předpokládaný vývoj BCI

V osmdesáti zemích zahrnujících polovinu světové populace je dosahováno nízké, velmi nízké či kritické úrovně BCI. Pouze v šestnácti z nich došlo k výraznému zlepšení oproti roku 2000. Tato skupina však obsahuje velké země, jako například Indii, a představuje tak celkovou populaci 1,6 miliard. Oproti tomu ve třinácti zemích s nízkým BCI, jejichž populace čítá dohromady 150 miliónů, se situace zhoršuje, když ve většině z nich obyvatelstvo trpí kvůli válčení či ozbrojeným konfliktům.

Naprostá většina světové populace žije v zemích, ve kterých dochází ke stagnaci sociálních ukazatelů či v nich není dosahováno dostatečného zlepšení takovým způsobem, aby se dospělo k jejich přijatelné úrovni během příštích deseti let, nebo pro které neexistují důvěryhodné zdroje informací nutných pro vyhodnocení jejich vývoje. V případě Subsaharské Afriky je zlepšování sociálních ukazatelů tak pomalé, a to navzdory současnému působivému ekonomickému růstu, že při zachování soudobého trendu by bylo dosaženo přijatelné úrovně BCI až ve 23. století!

Rozvojové cíle tisíciletí, snadněji definované než měřitelné

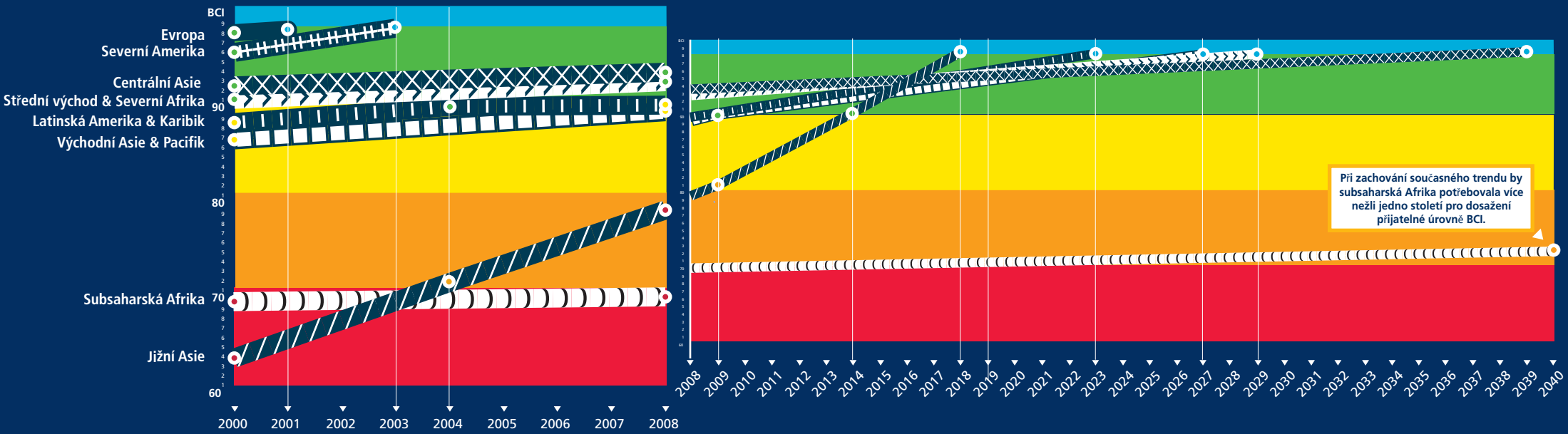
V září 2000 přijali světoví vůdci Deklaraci tisíciletí zavazující jejich národy dosáhnout do roku 2015 souboru cílů týkajících se snižování chudoby.

Rozvojové cíle tisíciletí:

1. Odstranit extrémní chudobu a hlad
2. Dosáhnout základního vzdělání pro všechny
3. Prosazovat rovnost pohlaví a posílit roli žen ve společnosti
4. Snižit dětskou úmrtnost
5. Zlepšit zdraví matek
6. Bojovat s HIV/AIDS, malárií a dalšími nemocemi
7. Zajistit udržitelný stav životního prostředí
8. Budovat světové partnerství pro rozvoj

Generální tajemník OSN Ban Ki-Moon zdůraznil, že „Rozvojové cíle tisíciletí stanovily časové závazné cíle, jimiž může být měřen pokrok.“

Měřitelnost Rozvojových cílů tisíciletí (Millennium Development Goals – MDGs) je klíč k jejich úspěchu. Stejně jako je přitažlivost olympijských her (nebo ve své podstatě jakýchkoli jiných závodů) založena na jednoduchých zásadách, že se všichni soutěžící řídí stejnými pravidly, a že na dodržování zásad „fair



Jak je na tom Čína doopravdy?

Čína je jednou z dvaceti tří zemí, o kterých BCI 2008 neposkytuje informace týkající se směru či rychlosti jejich vývoje. Je to také země, která podle odhadů příjmové chudoby dělá takové pokroky, že tím ve světovém průměru kompenzuje problémy zbytku světa.

Současný vývoj chudoby v Číně je obtížné určit. V současnosti máme k dispozici, jako výsledek důvěryhodného globálního výzkumu, hodnoty příjmové chudoby pro rok 2005; veškerá dřívější čísla jsou pouhými

odhady. Navíc v rámci přechodu k tržní ekonomice může příjem vzrůstat bez toho, aby došlo ke skutečné změně v životě lidí. Pomysleme jen na komunitní systém, v kterém byly milióny rolníků soběstačných. Ti v současnosti dostávají plat, musí však také platit za jídlo, které dříve dostávali zadarmo. Celkově započítány příjem pak vzrůstá penězi, které dostanou, i těmi, které zaplatí.

Měl by se Social Watch pokusit sestavit odhad pro současný vývoj čínského BCI? Domníváme se, že nikoli. Hodnověrnost našeho indexu je založena na tom, že jeho data jsou ověřitelná v publikacích důvěryhodných

mezinárodních zdrojů. Jde také o to, že index by měl být použit k odvození trendu a nikoli naopak. Je snadné předpokládat, že současný ekonomický růst byl v Číně následován odpovídajícím zlepšením v oblastech vzdělávání a zdravotní péče. Z hlediska historie však existují i důkazy pro pravý opak: Ohromující ekonomický růst Číny, zdá se, začal teprve až POTÉ, co bylo dosaženo základního všeobecného zlepšení ve vzdělávání a zdravotní péči. Pro určení současného trendu v Číně si budeme muset počkat na spolehlivé sociální statistiky z této země.

play“ dohlížející skupina nestranných rozhodčích a zapisovatelů, jejich národy ovlivňovat rozhodování veřejně odpovědných osob a mobilizovat podporu veřejnosti v jejich časové závaznosti a měřitelnosti.

Pro monitorování vývoje naplňování MDGs na globální úrovni i na úrovni jednotlivých států bylo osm daných cílů dále rozčleněno na 48 indikátorů, sledujících hodnoty sahající od podílu populace žijící o méně než jednom dolaru na den (upraveno podle parity kupní síly - PPP) až po procento uživatelů internetu. Od 15. ledna 2008 pak byl seznam indikátorů oficiálně dále rozšířen na více než šedesát položek, tak aby byla zahrnuta i data týkající se dalších, dříve nesledovaných oblastí, kupříkladu zaměstnanosti.

Ve skutečnosti však pro většinu rozvojových zemí chybí přesná či aktuální data pro mnoho, ne-li pro většinu, z těchto šedesáti indikátorů, které jsou navíc pro neobdobnou veřejnost velmi komplikované. Tak došlo k tomu, že jeden dolar na den jako úroveň chudoby definovaná Světovou bankou se stal de facto měřítkem pro sledování vývoje. V roce 2000 bylo číslo 1,2 miliardy lidí žijících v chudobě mnohočetně opakováno i nepřímo zmiňováno samotnými hlavami států v Deklaraci tisíciletí: „Vynaložíme maximální úsilí na to, abychom osvobodili všechny muže, ženy i děti z drtivých a ponižujících podmínek extrémní chudoby, kterým je v současnosti vystavena více než miliarda lidí.“

K říjnu 2007 došlo k výraznému snížení počtu lidí žijících v extrémní chudobě: „Téměř miliarda lidí žije o pouhém jednom dolaru na den,“ řekl prezident Světové banky Robert B. Zoelick ve svém projevu k Radě guvernérů této instituce. V červnu 2008 bylo v pracovní verzi Acra Action Agenda on Aid, sepsané hlavně vládami dárcovských států a sekretariáty Světové banky (WB) a Evropské organizace pro spolupráci a rozvoj (OECD), prohlášeno, že „pokroku bylo dosaženo. Před patnácti lety žil každý třetí člověk o méně než jedním dolaru na den; k dnešku byl tento poměr snížen na jednoho z pěti. Přesto stále jedna miliarda lidí žije v extrémní chudobě.“

Ale zničehonic, dne 26. srpna 2008, oznámila Světová banka (WB), že odhady chudoby byly revidovány a počet extrémně chudých lidí dosahoval v roce 2005 ve skutečnosti 1,4 miliardy. To znamená téměř padesátprocentní nárůst ze dne na den! Přesto, podle Martina Ravalliona, vedoucího výzkumné skupiny WB, je „rozvojový svět chudší, než jsme si mysleli, ale o nic méně úspěšný v boji proti chudobě“. Aby mohl být tento optimistický pohled na věc odůvodněn, předložil tým vedený Ravallionem a Shaohouem Chenem čísla týkající se chudoby až do roku 1981 a prohlásil, že dřívější odhady byly nesprávné, že podíl chudých lidí byl v posledních pětadvaceti letech snížen na polovinu, a proto může být stále snížen natolik, aby bylo Rozvojového cíle číslo jedna v roce 2015 dosaženo.

Social Watch opakovaně argumentoval, že ukazatel jednoho dolaru na den je velmi špatným měřítkem chudoby. Ale i kdyby samotný koncept tohoto indikátoru byl správný, pak nyní víme, že s ním kalkulující odhady byly velmi nepřesné. A i kdyby ony nové odhady a jejich přepočítané historie byly správné, pak nám trend z posledních let nemůže sloužit pro předvídání budoucího vývoje. Mimo jiné také proto, jak uznává i samotná WB, že „nové odhady nereflektují potenciálně výrazné nepříznivé účinek od roku 2005 vzrůstajících cen potravin a pohonných hmot na chudé vrstvy obyvatelstva“.

Použitím tří jednoduchých ukazatelů dostupných pro většinu zemí světa a jejich zprůměrováním takovým způsobem, který umí zopakovat každý student střední školy, mohou být národní i mezinárodní trendy v boji proti chudobě jednoduše a přesvědčivě vyhodnoceny. Výsledný obraz není růžový. Politici aktéři potřebují porozumět tomu, že důvěryhodnost jejich závazků spočívá, tak jako na olympijských hrách, v poctivém vedení výsledků, v nezávislých rozhodcích a v pravidlech, která se nemění uprostřed hry. Nepříznivý výsledek v poločase může být špatnou zprávou pro trenéra, ale alespoň umožní změnit strategii pro druhou půli.

INDEX ZÁKLADNÍCH SCHOPNOSTÍ 2008

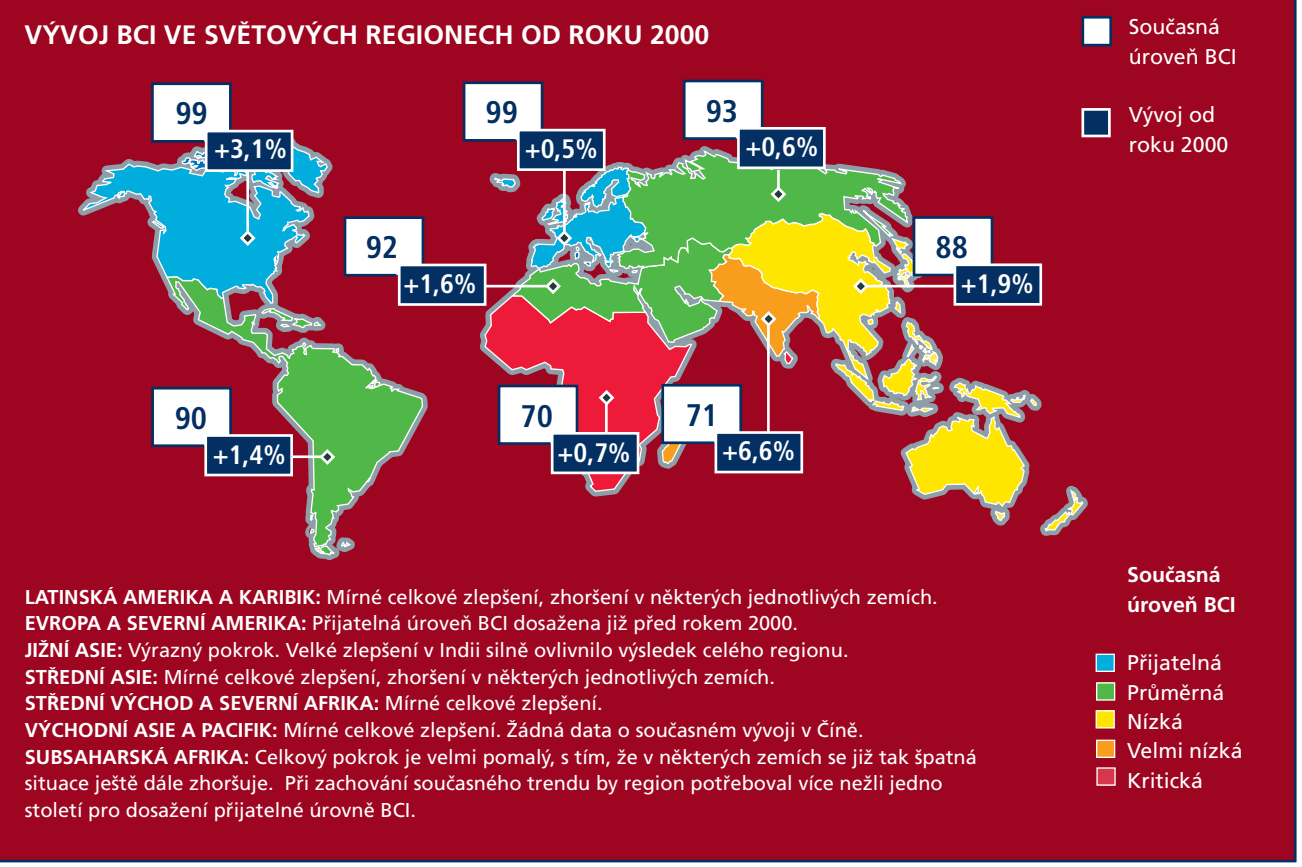
PŘÍLIŠ POMALÝ ROZVOJ!

Při zachování současného trendu do roku 2015 rozvojových cílů tisíciletí nedosáhneme

Zlepšování v základních sociálních ukazatelích se minulý rok po celém světě zpomalilo. Při současném vývoji proto můžeme očekávat, že mezinárodně uznané cíle pro snižování chudoby do roku 2015 nebudou naplněny, pokud nedojde k opravdu významné změně v celkovém trendu. Toto je hlavní závěr, který může být odvozen z výsledků Basic Capabilities Index (BCI) pro rok 2008, vypočítaných Social Watch.

Ze 176 zemí, pro které může být BCI vypočítán, zaznamenalo pouze 21 výrazný pokrok ve vztahu k jejich situaci v roce 2000. V dalších 55 zemích došlo k určitému, byť nevýraznému, pozitivnímu vývoji, zatímco 77 zemí stagnovalo nebo se zhoršilo. Pro zbývajících 23 zemí není dostatek informací k popisu vývojového trendu. Se zohledněním potravinové krize, která začala v roce 2006, v nově vznikajících statistikách můžeme očekávat, že v příštích měsících pravděpodobně dojde ke zhoršování celé situace.

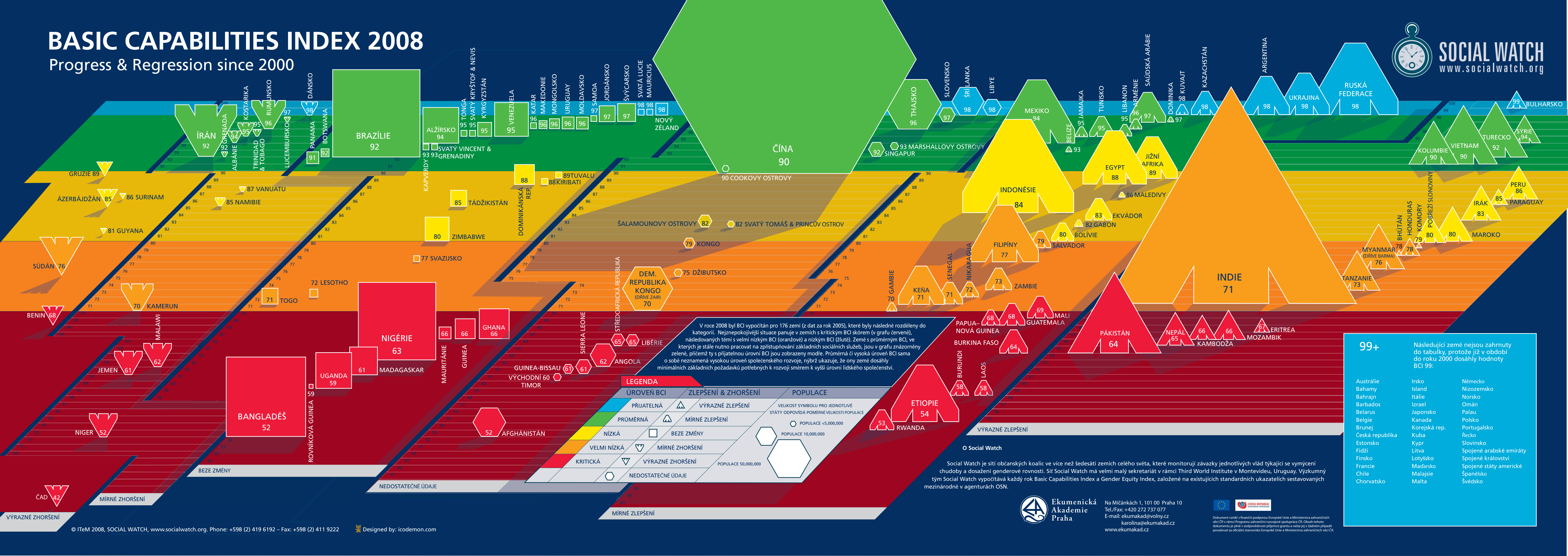
Na rozdíl od častých tvrzení, že se chudoba ve světě rychle snižuje, ukazuje index vypočítaný Social Watch, že nedostatečné pokrytí základních potřeb nutných k překonání chudoby stále trvá, a dokonce se, navzdory působivému ekonomickému růstu ve většině rozvojových zemí, dále zvyšuje.



LATINSKÁ AMERIKA A KARIBIK: Mírné celkové zlepšení, zhoršení v některých jednotlivých zemích. **EVROPA A SEVERNÍ AMERIKA:** Přijatelná úroveň BCI dosažena již před rokem 2000. **JIŽNÍ ASIE:** Výrazný pokrok. Velké zlepšení v Indii silně ovlivnilo výsledek celého regionu. **STŘEDNÍ ASIE:** Mírné celkové zlepšení, zhoršení v některých jednotlivých zemích. **STŘEDNÍ VÝCHOD A SEVERNÍ AFRIKA:** Mírné celkové zlepšení. **VÝCHODNÍ ASIE A PACIFIK:** Mírné celkové zlepšení. Žádná data o současném vývoji v Číně. **SUBSAHARSKÁ AFRIKA:** Celkový pokrok je velmi pomalý, s tím, že v některých zemích se již tak špatná situace ještě dále zhoršuje. Při zachování současného trendu by region potřeboval více než jedno století pro dosažení přijatelné úrovně BCI.

BASIC CAPABILITIES INDEX 2008

Progress & Regression since 2000



V roce 2008 byl BCI vypočítán pro 176 zemí (z dat za rok 2005), které byly následně rozděleny do kategorií. Nejnezpokojivější situace panuje v zemích s kritickým BCI skórem (v grafu červeně), následovaných těmi s velmi nízkým BCI (oranžově) a nízkým BCI (žlutě). Země s průměrným BCI, ve kterých je stále nutno pracovat na zprístupňování základních sociálních služeb, jsou v grafu znázorněny zeleně, přičemž ty s přijatelnou úrovní BCI jsou zobrazeny modře. Průměrná či vysoká úroveň BCI sama o sobě neznámá vysokou úroveň společenského rozvoje, nýbrž ukazuje, že ony země dosáhly minimálních základních požadavků potřebných k rozvoji směrem k vyšší úrovni lidského společenství.

LEGENDA

ÚROVEŇ BCI	ZLEPŠENÍ & ZHORŠENÍ	POPULACE
PŘIJATELNÁ	VÝRAZNÉ ZLEPŠENÍ	VELIKOST SYMBOLU PRO JEDNOTLIVÉ STÁTY ODPOVÍDÁ POMĚRNĚ VELIKOSTI POPULACE
PRŮMĚRNÁ	MÍRNÉ ZLEPŠENÍ	POPULACE <5,000,000
NÍZKÁ	BEZE ZMĚNY	POPULACE 10,000,000
VELMI NÍZKÁ	MÍRNÉ ZHORŠENÍ	POPULACE 50,000,000
KRITICKÁ	VÝRAZNÉ ZHORŠENÍ	
	NEDOSTATEČNÉ ÚDAJE	

O Social Watch

Social Watch je síť občanských koalic ve více než šedesáti zemích celého světa, které monitorují závazky jednotlivých vlád týkající se vyměnění chudoby a dosažení genderové rovnosti. Síť Social Watch má velmi malý sekretariát v rámci Third World Institute v Montevideu, Uruguay. Výzkumný tým Social Watch vypočítává každý rok Basic Capabilities Index a Gender Equity Index, založené na existujících standardních ukazatelích sestavovaných mezinárodně v agenturách OSN.

99+

- Následující země nejsou zahrnuty do tabulky, protože již v období do roku 2000 dosáhly hodnoty BCI 99:
- Austrálie
 - Bahamy
 - Bahrajn
 - Barbados
 - Belarus
 - Belgie
 - Brunej
 - Ceská republika
 - Estonsko
 - Fidži
 - Finsko
 - Francie
 - Chile
 - Chorvatsko
 - Irsko
 - Island
 - Itálie
 - Izrael
 - Japonsko
 - Kanada
 - Korejská rep.
 - Kuba
 - Kypr
 - Litva
 - Lotyšsko
 - Maďarsko
 - Malajsie
 - Malta
 - Německo
 - Nizozemsko
 - Norsko
 - Omán
 - Palau
 - Polsko
 - Portugalsko
 - Recko
 - Slovensko
 - Spojené arabské emiráty
 - Spojené království
 - Spojené státy americké
 - Španělsko
 - Švédsko