

Index genderové spravedlnosti GEI Social Watch 2008

Genderová spravedlnost má mnoho podob a díky nedostatku přesných a genderově rozlišených sociálních ukazatelů v mnoha zemích jí není snadné poměřovat. Se záměrem přispět k porozumění genderově založených nespravedlností a sledovat celkový stav a vývoj, vyvinul Social Watch Index genderové spravedlnosti (GEI – Gender Equity Index). Tento index vychází z mezinárodně dostupných srovnatelných údajů a umožňuje určit pořadí a klasifikovat země podle výběru ukazatelů týkajících se genderové nespravedlnosti ve třech různých oblastech: vzdělání, socioekonomické postavení a podíl na moci.

Pro rok 2008 vyhodnocuje GEI současnou situaci ve 157 zemích, vycházejí z nejnovějších dostupných statistik, a umožňuje určit vývojové trendy ve 133 z nich pomocí porovnání aktuálních výsledků s těmi získanými před pěti lety. (viz podrobný popis metodologie a celkové přehledy na www.socialwatch.org).

Nejvyšší možná hodnota indexu je 100 %, její dosažení by signalizovalo neexistenci genderových rozdílů v každé ze tří sledovaných oblastí. Index poměruje rozdíly mezi ženami a muži, nikoli celkovou úroveň vzdělání, politické participace a ekonomickou úroveň. Tak by například země, ve které mají chlapci i dívky rovný přístup k vysokoškolskému vzdělání, dosáhla v tomto ohledu hodnoty 100, a země, ve které je pro chlapce i dívky stejně nemožné získat základní vzdělání, by také dosáhla hodnoty 100. To neznamená, že by kvalita poskytovaného vzdělávání neměla být zvyšována. Pouze to vypovídá o tom, že chlapci i dívky trpí nedostatkem kvality stejným dílem.

Vzdělání je jedinou složkou indexu, ve které mnoho zemí skutečně dosáhlo úrovně genderové rovnosti. Po dosažení rovnosti již není žádné další zlepšení možné. Nicméně kromě skutečnosti, že se v oblasti vzdělání řada zemí již nezlepšuje, odhaluje tato složka indexu zhoršení u mnoha zemí.

V dalších dvou oblastech, týkajících se integrace žen do ekonomického a politického života, nedosáhla ještě žádná země úplné rovnosti.

GEI dokazuje, že rozdíly v příjmech mezi zeměmi nevyšvětlují genderové nespravedlnosti. Mnoho chudých zemí dosáhlo vysoké úrovně spravedlnosti, což je sice na jednu stranu pozitivní výsledek, který ale na druhou stranu znamená genderové neutrální distribuci chudoby. Ve skutečnosti je to ale často naopak: U mnoha zemí, které vykazují přijatelné průměrné hodnoty sociálních ukazatelů, se za těmito průměry skrývají velké nerovnosti mezi muži a ženami. Odstranění genderových nerovností tedy může být dosaženo aktivní politikou a úspěch není podmíněn zvyšováním úrovně příjmů (viz sekce Peníze a spravedlnost nejdou ruku v ruce).

Švédsko, Finsko a Norsko pokračují v GEI 2008 v obsazování těch nejvyšších příček. I když tyto tři země nevedou žebříčky ve všech jednotlivých složkách, ze kterých je index komponován (viz rozdíly ve vzdělání, podílu na moci a socioekonomickém postavení), umísťují se velmi dobře v každém z nich. Německo je celkově čtvrté, a Rwanda – jedna z nechudších zemí světa – je pátá. Ve všech těchto případech byly genderové rozdíly sníženy prostřednictvím aktivních politik, včetně genderových kvót pro politickou participaci ve volených orgánech a opatření podporujících spravedlnost na pracovním trhu.

NEROVNOST VE VZDĚLÁNÍ

Nerovnost ve vzdělání je odvozena z genderového rozdílu v následujících indikátorech:

- Úroveň gramotnosti
- Účast na základním vzdělávání
- Účast na středoškolském vzdělávání
- Účast na vysokoškolském vzdělávání

Varování! Krok zpět

Genderová nerovnost ve vzdělání může být po celém světě velmi brzy odstraněna. Vzdělání je oblast GEI s nejvyšším počtem zemí dosahujících uspokojivé úrovně spravedlnosti. Situace je nicméně stále alarmující a ve čtyřiceti procentech zemí dochází k jejímu zhoršování, mezi nimi je mnoho těch, ve kterých už nyní panují velmi špatné poměry.

Jaký je celkový vývoj ve sféře vzdělávání? Poměr mezi zlepšujícími se a zhoršujícími se zeměmi je znepokojivý. Případy zhoršení převyšují případy zlepšení více než dvakrát!

NEROVNOST V SOCIOEKONOMICKÉM POSTAVENÍ

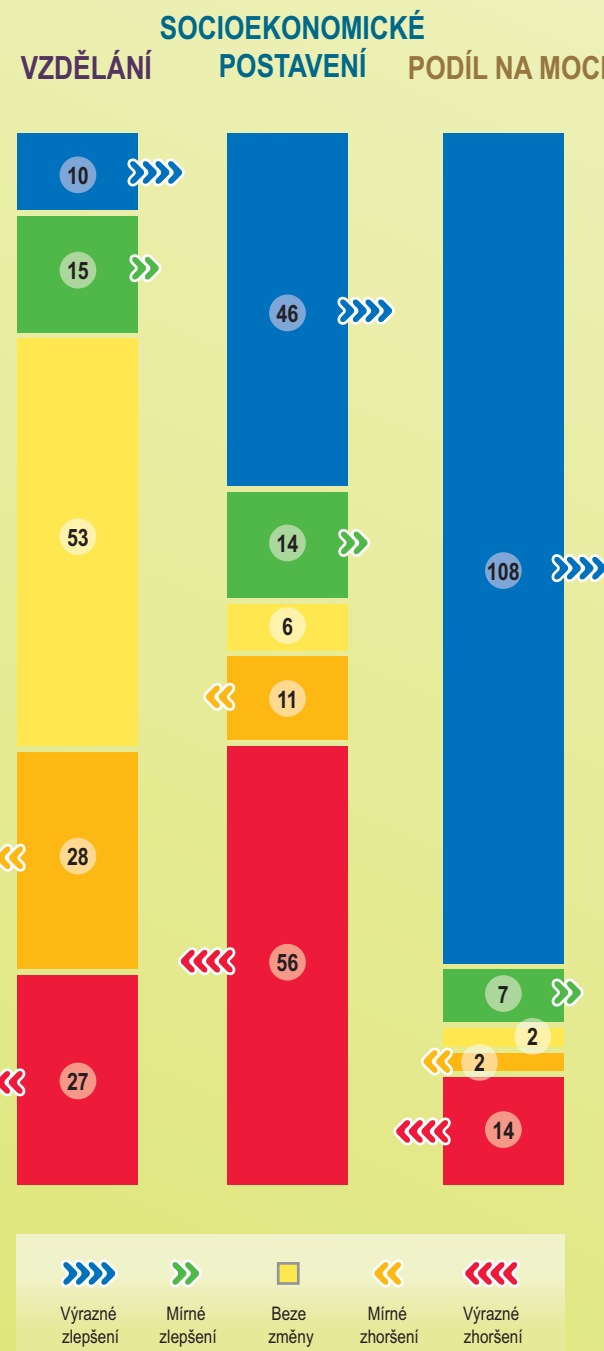
Nerovnost v socioekonomickém postavení je odvozena z genderového rozdílu v následujících indikátorech:

- Míra ekonomické aktivity
- Odhadované příjmy

Úroveň spravedlnosti v socioekonomickém postavení je na půl cesty mezi kvazi-spravedlností dosaženou ve vzdělání a alarmující nespravedlnosti přetrvávající u složky GEI týkající se podílu žen na moci. Počet zemí, u nichž se ukazuje zlepšení v tomto ohledu, je převyšován počtem zemí vykazujících zhoršení.

Celosvětově se zdá, že nerovnosti v socioekonomickém postavení mužů a žen dále vzrůstají, protože více než polovina zemí, pro které jsou dostupná data, vykazují zhoršení, z nichž většina zásadní. Zhoršení ekonomické situace žen a překážky v jejich zapojení do ekonomického života jsou příčinou většiny zhoršení na národní úrovni zaznamenaných v celkovém GEI pro rok 2008.

Současný vývoj jednotlivých složek GEI Počty zemí vykazujících zlepšení a zhoršení



>>>> Výrazné zlepšení
 >> Mírně zlepšení
 Beze změny
 << Mírně zhoršení
 <<<< Výrazné zhoršení

K nejvýraznějšímu zhoršení v ekonomické oblasti dochází v zemích východní Evropy. Například v Lotyšsku, na Slovensku a v Makedonii způsobil přechod k tržní ekonomice v 90. letech 20. století prohloubení genderové nerovnosti. Mezi prvními 15 zeměmi vykazujícími nejlepší výsledky z pohledu genderové rovnosti se vedle nordických zemí – Švédska, Norska, Islandu, Dánska a Finska – umístilo deset nejchudších zemí světa: Mozambik, Burundi, Rwanda, Kambodža, Ghana, Vietnam, Uganda, Madagaskar, Keňa a Guinea.

REGIONÁLNÍ PRŮMĚRY GEI PODLE SLOŽEK

Region	VZDĚLÁNÍ	SOCIOEKONOMICKÉ POSTAVENÍ	PODÍL NA MOCI
Celosvětově	90	59	35
Centrální Asie	92	65	30
Východní Asie	94	62	37
Evropa	99	68	49
Latinská Amerika & Karibik	99	57	45
Střední východ & Severní Afrika	90	35	19
Severní Amerika	100	73	53
Jižní Asie	80	47	20
Subsaharská Afrika	73	61	24

NEROVNOST V PODÍLU NA MOCI

Nerovnost v podílu na moci je odvozena z následujících indikátorů:

- % žen v odborných technických pozicích
- % žen ve vedoucích pozicích a státních orgánech
- % žen v parlamentech
- % žen na ministerských postech

Velká většina zemí vyazuje špatné výsledky v oblasti podílu žen na moci. Největší rozdíly jsou mezi muži a ženami v odborných, vedoucích, parlamentních a ministerských pozicích.

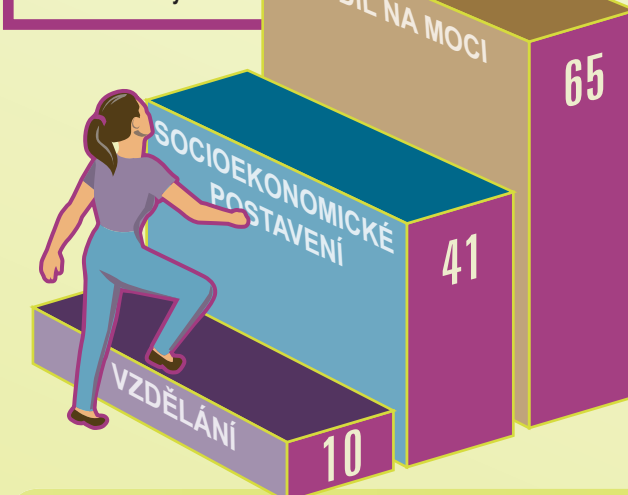
V této oblasti panuje nejvýraznější nerovnost. Nicméně je to také jediná oblast, ve které velká většina zemí vyazuje pozitivní vývoj. Většina zemí, které dosáhly zlepšení celkového GEI, toho dosáhla díky posílení podílu žen na politické moci a společenském vlivu.

Ženy obsazují celosvětově pouze 17 % parlamentních pozic, což je hluboko pod úrovní cíle minimální 30 procentní reprezentace žen v zákonodárných orgánech, přijatého v Pekingu v roce 1995. Pouze 19 zemí dosáhlo této úrovně, považované za zlomovou úroveň pro zajištění vlivu žen na rozhodování a distribuci moci. Pouze 5 z těchto 15 zemí tohoto výsledku dosáhlo bez zákonem stanovených kvót. V současnosti existuje 97 zemí s ústavními kvótami, volebními kvótami či kvótami v rámci politických stran; průměrná úroveň reprezentace žen v těchto zemích je 19 %.

Zdroj: Global Database of Quotas for Women, IPU database, Wedo.

Stupně k dosažení genderové spravedlnosti

MÍRA NEROVNOSTI:
Počet bodů indexu potřebných k dosažení spravedlnosti (100) celkově v každé z oblastí sledovaných GEI.

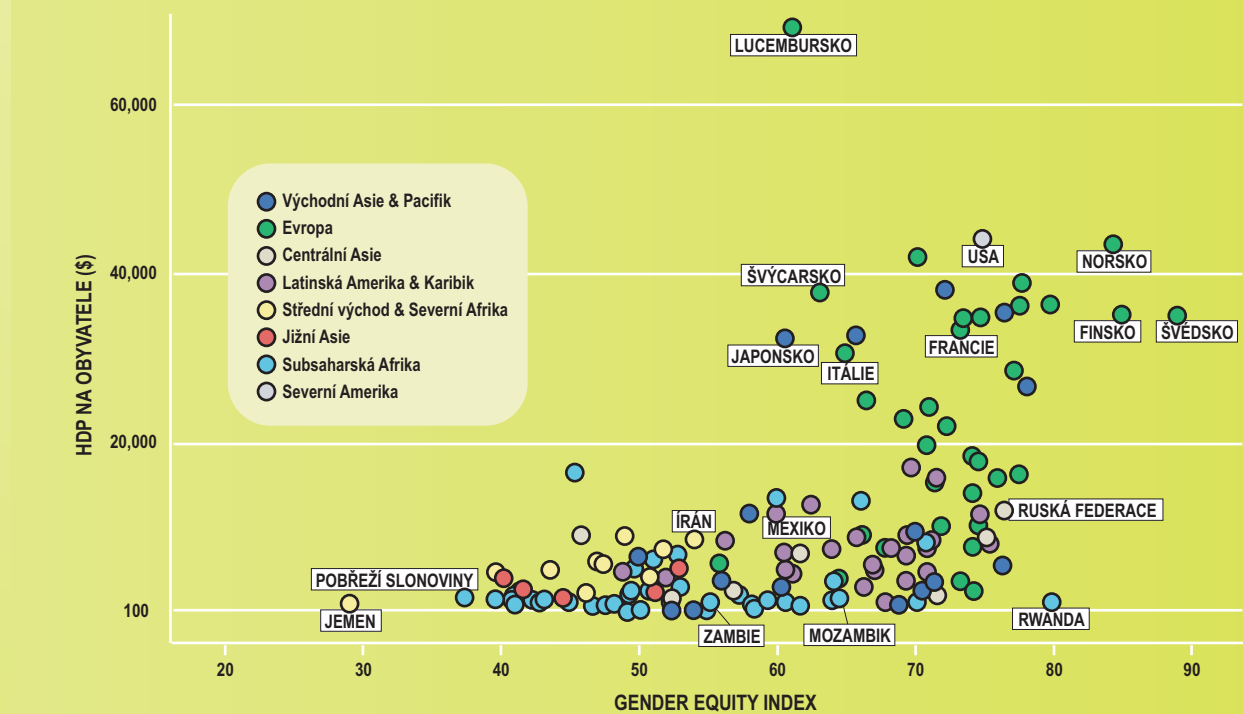


VELKÉ ÚKOLY PRO BUDOUCNOST

Krok zbývající k celosvětové genderové spravedlnosti ve vzdělávání není příliš veliký. Přesto je důležité poznamenat, že se v oblasti vzdělávání více zemí spíše zhoršuje, než zlepšuje. Velký počet zemí vyazuje významný pokrok v socioekonomickém postavení žen a jejich zapojení do ekonomického života společnosti, nicméně počet zemí zhoršujících se v tomto ohledu není zanedbatelný a celosvětový trend je proto nejasný. Vývoj v oblasti podílu žen na moci se zdá být slibný, jelikož většina sledovaných zemí vyazuje zlepšení, přesto ale v této oblasti panují nejvýraznější nerovnosti, které je třeba odstranit.

Peníze a spravedlnost nejdou ruku v ruce

I když překonávání genderových nerovností s omezenými zdroji není snadný úkol, index genderové spravedlnosti ukazuje, že úroveň národního důchodu není jediným faktorem vysvětlujícím spravedlnost či její nedostatek. Země s velmi vysokým příjmem na hlavu, jako Lucembursko nebo Švýcarsko, mají úroveň spravedlnosti odpovídající Mozambiku, jehož úroveň příjmů je nápadně nižší. Na druhou stranu země s podobnými příjmy, jako například Rwanda, Zambie či Pobřeží slonoviny, vykazují výrazné rozdíly ve sledovaných oblastech genderové spravedlnosti. Vysoká úroveň příjmů není zárukou genderové spravedlnosti a jejich nízká úroveň není důvodem pro ospravedlnění nerovností mezi muži a ženami.



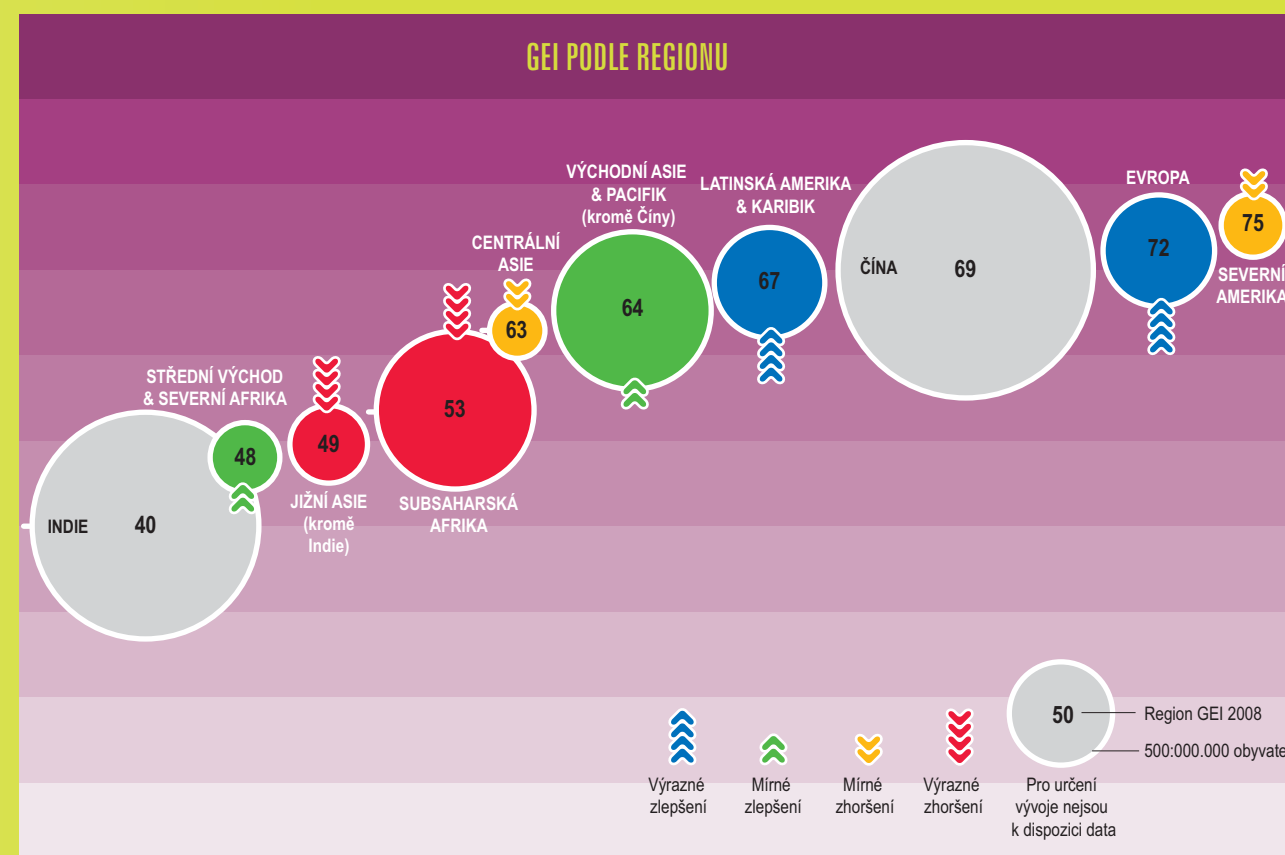
GENDER EQUITY INDEX 2008

INDEX GENDEROVÉ SPRAVEDLNOSTI 2008

Úspěchy a nezdary

Více než polovina světové populace žen žije v zemích, ve kterých v posledních letech s ohledem na genderovou spravedlnost nedošlo ke zlepšení. To je hlavní zjištění vyplývající ze sledovaného Indexu genderové spravedlnosti Social Watch (GEI – Gender Equity Index), který poprvé představuje aktuální vývoj a trendy ve vývoji nerovnosti mezi muži a ženami ve vzdělání, v socioekonomickém postavení a v podílu na moci.

GEI 2008 ilustruje, že vyšší úroveň spravedlnosti v oblasti vzdělání není doprovázena odpovídajícím stupněm spravedlnosti v ekonomickém a politickém životě. Posilování společenské role žen v politice je oblast, ve které byl v posledních letech v souvislosti s aktivním politickým přístupem vykonán nejvýraznější pokrok, nicméně s ohledem na socioekonomické postavení žen a jejich zapojení do ekonomického života bylo dosaženo rozporuplných výsledků, počet zemí vykazujících zlepšení i zhoršení je srovnatelný. Spravedlnost ve vzdělání se zdá být dosažitelnější, v mnoha zemích ale dochází v této oblasti k celkovému zhoršení. Obtíž v dosahování spravedlnosti nelze omlouvat chybějícími zdroji: Celkové výsledky indexu, i každé jeho složky, ukazují, že – bez ohledu na úroveň příjmů na hlavu – každá země může snížit genderovou nerovnost prostřednictvím adekvátních aktivních politik.



Gender Equity Index 2008

ÚSPĚCHY A NEZDARY

GEI byl vypočítán pro 42 zemí subsaharské Afriky, 37 evropských zemí, 28 z Latinské Ameriky a Karibiku, 17 blízkovýchodních zemí, 7 ze Střední Asie, 6 z Jižní Asie a 2 ze Severní Ameriky. V těchto zemích žije 94 % světové populace.

Úplný zdroj výchozích dat a bližší informace o metodologii použité pro konstrukci GEI jsou dostupné na: www.socialwatch.org.

VYSVĚTLIVKY

